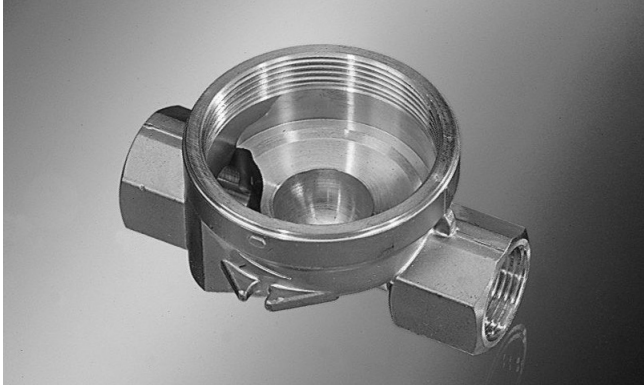


Anschlussstück für die UP-Montage mit Gewindeanschluss



Art.-Nr.: 160 610 (Rp 1/2), 160 710 (Rp 3/4), 160 129 (Rp 1)

Wichtige Hinweise

Diese Montageanleitung wendet sich an ausgebildetes Personal. – Grundlegende Arbeitsschritte sprechen wir daher nicht an.

Einsatzbereiche

Das Anschlussstück verwenden Sie zur UP-Montage von Wasserzählern bzw. AP-Montage von Wärmezählern nach dem Messkapselsystem:

- Artikel-Nr. 160 610 (Rp 1/2) und 160 710 (Rp 3/4) bei einem Nenndurchfluss von 0,6–1,5 m³/h,
- Artikel-Nr. 160 129 (Rp 1) bis zu einem Nenndurchfluss von 2,5 m³/h (mit Temperaturfühler-Bohrung zum Einbau des Messkapsel-Wärmezählers).

Blinddeckel



Nur wenn kein Messkapsel-Wasser- oder -Wärmezähler eingebaut wird:

- 1 Demontieren Sie den Blinddeckel.
- 2 Fetten Sie Gewinde und O-Ring ein.
- 3 Schrauben Sie den Blinddeckel wieder in das Anschlussstück ein, bis der O-Ring auf der Dichtfläche aufliegt.

- 4 Ziehen Sie dann mit dem Sechskant-Schaftende des Montageschlüssels (Art.-Nr.: 160 007) um 1/8 bis max. 1/4 Umdrehung an (handfest). – Zu starkes Anziehen führt zu großen Problemen bei der späteren Demontage!

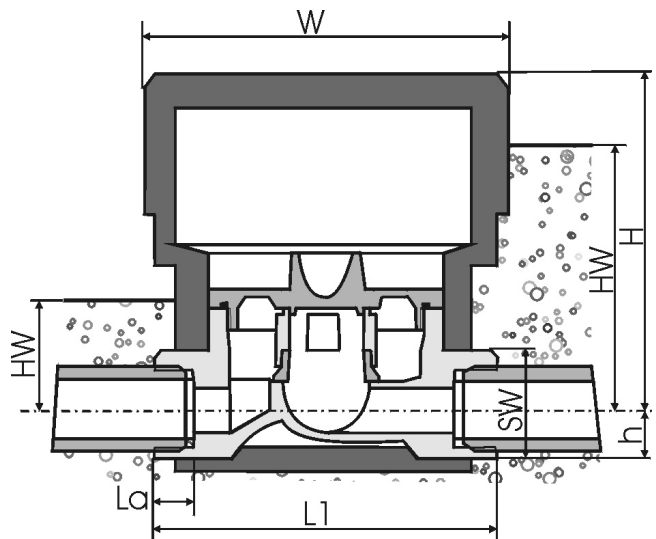
Montage

Einbaulage

Achten Sie beim Einbau des Anschlussstücks darauf, dass man das Zählwerk im montierten Zustand so ablesen kann:

- horizontal: Zählwerk von oben ablesbar,
- horizontal: Zählwerk von vorne ablesbar,
- vertikal,
- von unten (**nur bei Wärmezählern!**).

Abmessungen



W	112 mm
HW	37–67 mm (vario S, puls S) 57–87 mm (data, m-bus S)
H	100 mm
h	22 mm
SW	32 mm
L1	120 mm
La	11,5 mm

Montage bei Wasserzählern

Erfassen Sie alle Zapfstellen einer Wohnung. Bei mehreren Zuleitungen müssen Sie in jede ein Anschlussstück montieren.

! Anschlussstücke dürfen Sie nicht in Zirkulationsleitungen montieren.

Der Abstand zwischen zwei Anschlussstücken muss mindestens 200 mm betragen.

Beachten Sie die Einbaumaße (Maß HW: s. Zeichnung).

In der Zuleitung vor dem Anschlussstück muss eine Absperrereinrichtung montiert sein.

- 1** Schrauben Sie das Anschlussstück ein (Fließrichtung beachten!) und dichten Sie es ab.
- 2** Falls nötig befestigen Sie das Anschlussstück.
- 3** Spülen Sie die Leitungen gründlich.
- 4** Schließen Sie die Zapfstellen und prüfen Sie das Anschlussstück auf Dichtheit.
- 5** Montieren Sie die Einputzhilfe so: Schieben Sie die beiden Schaumchalen (Art.-Nr. 180 660) von beiden Seiten über das Anschlussstück und drücken Sie sie zusammen.

Beachten Sie bei der Montage des Wasserzählers die diesem beiliegende Montageanleitung.

Montage bei Wärmezählern

Wählen Sie für das Anschlussstück einen trockenen, gut zugänglichen Platz (Ablesung und Austausch!).

Die Umgebungstemperatur darf nicht höher als 55 °C sein.

! Bauen Sie das Anschlussstück nach Möglichkeit in den Strang ein, in dem die geringere Bauteilbelastung zu erwarten ist – in einem Heizungskreislauf ist dies der kältere Strang, in einem Kühlkreislauf der wärmere.

Beachten Sie die Länge des Vorlauffühlerkabels von 1,5m bzw. 6,0m.

! Montieren Sie innerhalb einer Liegenschaft einheitlich! Die Anzeige muss jederzeit zugänglich und ohne Hilfsmittel ablesbar sein.

Vor und hinter dem Anschlussstück müssen Absperrvorrichtungen vorhanden sein. Darüber hinaus muss vor dem Anschlussstück ein Schmutzfänger montiert sein.

- 1** Schrauben Sie das Anschlussstück ein (Fließrichtung beachten!) und dichten Sie es ab.
- 2** Spülen Sie vor der Zählermontage die Leitungen gründlich.

Beachten Sie bei der Montage des Wärmezählers die diesem beiliegende Montageanleitung.